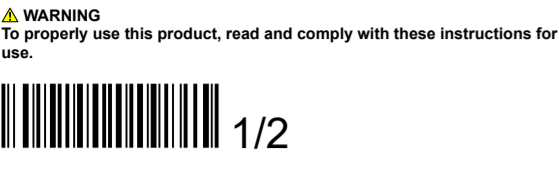


Dräger

Instructies voor gebruik

de, en, fr, es, ptBR, it, nl, da, fi, no, sv, et, lv, lt

WARNING
To properly use this product, read and comply with these instructions for use



Notified body:
Involved in Type Testing and product surveillance:
DRGA Testing and Certification GmbH
Händewerkstraße 15
70565 Stuttgart
Germany
Registration number:
CE 0158

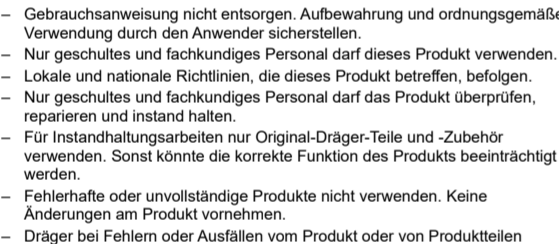
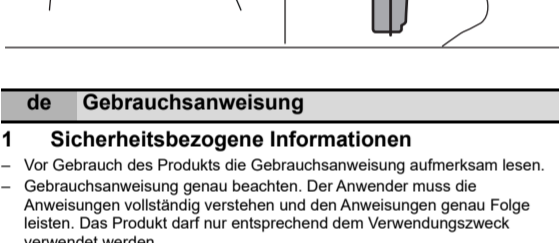
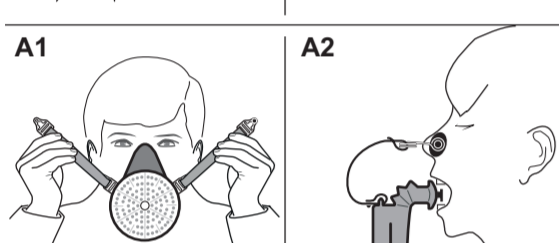
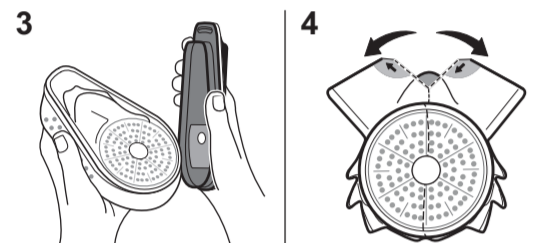
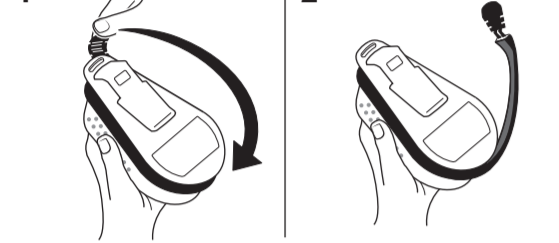
Approved body:
BSI Assurance UK Ltd.
Kleamark Court
Davay Avenue
Knowlhill
Milton Keynes
MK5 8PP
United Kingdom
Identification number:
UKCA0086

Importer (UK):
Dräger Safety AG & Co. KGaA
Ullwiler Close,
Blyth Riverside Business Park
By Northumberland NE24 4RG, UK

Manufacturer:
Dräger Safety AG & Co. KGaA
Reinhardtstr.
D-23560 Lübeck
Germany
+49 45 1 82-0

9031228 - 1483 050 me
© Dräger Safety AG & Co. KGaA
Sales: 11 – 2023/10 Edition: 1 – 2014/12

Subject to alterations
www.draeger.com



de Gebruiksaanwijzing

1. Sicherheitsbezogene Informationen

- Vor Gebrauch des Produkts die Gebrauchsanweisung aufmerksam lesen.
- Gebrauchsanweisung genau beachten. Der Anwender muss die Anweisungen vollständig verstehen und den Anweisungen genau Folge leisten. Das Produkt darf nur entsprechend dem Verwendungszweck verwendet werden.
- Gebrauchsanweisung nicht entgegen, Aufbewahrung und ordnungsgemäße Verwendung durch den Anwender sicherstellen.
- Lokale und nationale Richtlinien, die dieses Produkt betreffen, befolgen.
- Nur geschultes und fachkundiges Personal darf dieses Produkt verwenden.
- Für Instandhaltungsarbeiten nur Original-Dräger-Teile und -Zubehör verwenden. Sonst könnte die korrekte Funktion des Produkts beeinträchtigt werden.
- Nur geschultes und fachkundiges Personal darf dieses Produkt verwenden. Die Änderungen am Produkt vornehmen.
- Dräger-Teilern oder Ausfällen vom Produkt oder von Produktteilen infizieren.

2. Konventionen in diesem Dokument

Die folgenden Warnhinweise werden in diesem Dokument verwendet, um den Anwender mögliche Gefahren hinzuweisen. Die Bedeutungen der Warnhinweise sind wie folgt definiert:

Warnzeichen	Signalwort	Klassifizierung des Warnhinweises
 	WARNUNG	Hinweis auf eine potenzielle Gefährdungssituation. Wenn diese nicht vermeiden wird, können Tod oder schwere Verletzungen eintreten.
 	VORSICHT	Hinweis auf eine potenzielle Gefährdungssituation. Wenn diese nicht vermeiden wird, können Verletzungen eintreten. Kann auch als Warnung vor unsachgemäßen Gebrauch verwendet werden.
 	HINWEIS	Hinweis auf eine potenzielle Gefährdungssituation. Wenn diese nicht vermeiden wird, können Verletzungen am Produkt oder der Umwelt eintreten.

2.2 Trademarks

The following website lists the countries in which the Dräger trademarks are registered as trademarks:

3. Beschreibung

WARNING
Gesundheitsgefahr!
Die Dräger PARAT 3160 und 3260 schützen nicht bei Sauerstoffmangel und nicht gegen Kohlenstoffmonoxid (CO).

► Eine Nichtbeachtung kann zu schwerer Körperverletzung oder zum Tod führen.

3.1 Verwendungszweck

► Das Fluchtfiltergerät nur für Fluchtzwecke im Gefahrenfall benutzen, nicht für den Arbeitseinsatz!

Dräger PARAT 3160 und Dräger PARAT 3260 sind Fluchtfiltergeräte zur Selbstrettung aus Gefahrenlagen, in denen plötzlich organische oder anorganische Gase und Dämpfe, Schwefeldioxid, Chlorwasserstoff und andere saure Gase, Ammoniak und organische Ammoniak-Derivate als Alergienge auftreten. Die Geräte sind für eine Fluchtdauer von 15 Minuten geeignet. Sie sind für Atemschutz Gebrauch vorgesehen. Bei hohen Atemalkonzentrationen (≥1 Vol%) und beim Auftreten von Sauerstoffmangel (unter 21 Vol%) ist ein reduzierter Schutz zu erwarten. Bei ungebunden Benutzern kann Atemschutzversagen auftreten.

Die Fluchtfiltergeräte sind in einem Kunststoffgehäuse verpackt und können am Gürtel bzw. der Jackentasche getragen werden.

WARNING
Gesundheitsgefahr!
Bei Verwendung des Fluchtfiltergeräts außerhalb des Lagertemperaturbereichs können sich Filterleistung und Lebensdauer verringern.

► Lagertemperatur beachten.

3.2 Zulassungen

Die Dräger PARAT 3160/3260 ist zugelassen nach:

- DIN 58647-7:1997
- (EU) 2016/425
- (EU) 2016/425 on personal protective equipment, as amended to apply in GB

Conformitätsanmeldungen: siehe www.draeger.com/product-certificates.

3.3 Gerätetypen

Benennung	Atemschutzklasse	Filtertyp	Klasse
Dräger PARAT 3160	Halbmaske	ABEK	15
Dräger PARAT 3260	Mundstück und Nasenklammer	ABEK	15

3.4 Symbolklärungen

Symbol	Erklärung
 	Gebrauchsanweisung beachten!
 	Während des Gebrauchs nicht sprechen!
 	Verfallsdatum
 	Temperaturbereich der Lagerbedingungen
 	Maximale Feuchte der Lagerbedingungen
 	Herstellerdatum der Halbmäsk
 	Fertigungsdatum, siehe Erläuterung
 	www.draeger.com/fu/SearchTerm=9021650

4. Gebrauch

4.1 Vorbereitungen für den Gebrauch

Fluchtfiltergerät regelmäßig im ungeöffneten Zustand schrittweise:

- Verfallsdatum und Verfallsbeschreibung
- Filterbeutel ist unbeschädigt
- Verpackung ist unbeschädigt
- Plombe ist unbeschädigt
- Plombe ist unbeschädigt

Fluchtfiltergerät nur im unbeschädigten Zustand benutzen.

- Plombe mit der Lasche aufheben (Abb. 1).
- Verschlussband entfernen (Abb. 2).
- Verpackung öffnen (Abb. 3).
- Filterbeutel herausziehen
- Filterbeutel auf Beschädigungen und Risse prüfen. Unbeschädigten Filterbeutel öffnen:
- Mundstück an der Perforation aufheben (Abb. 4).
- Gerät entnehmen und, wie im Folgenden beschrieben, anlegen.

4.2 Put on the Dräger PARAT 3160 (Abb. A1)

- i) Bärte, Kollerten und tiefe Narben verursachen Leckage. Entsprechende Personen sind für das Tragen des Fluchtfiltergeräts ungeeignet!
- i) Halbmäsk an den Bändern fassen und vor Mund und Nase halten.
- i) Nasenklammer ausenanderrücken und fest auf die Nasenflügel setzen. Falls die Nasenklammer abritzt, Nasenklammer andrücken und festhalten oder Nase zuzuhallen.
- i) Umverzoigung Rüsche
- i) Falls Leckage auftreten (feststellen! z. B. durch einen Luftzug am Nasenrücken oder Geruch), Mäsk im Nasenbereich andrücken.

4.3 Dräger PARAT 3260 anlegen (Abb. A2)

► Mundstückgarnituren können für Personen mit Zahnpfropfprothesen ungeeignet sein.

- Mundstück in den Mund stecken und mit den Lippen umschließen. Die Beckflächen mit den Zähnen halten.
- Nasenklammer ausenanderrücken und fest auf die Nasenflügel setzen. Falls die Nasenklammer abritzt, Nasenklammer andrücken und festhalten oder Nase zuzuhallen.
- Umverzoigung Rüsche
- i) Falls Leckage auftreten (feststellen! z. B. durch einen Luftzug am Nasenrücken oder Geruch), Mäsk im Nasenbereich andrücken.

5. Filter wechseln

Das Ersatzteil beinhaltet eine Halbmäsk (PARAT 3160) oder ein Mundstück mit Nasenklammer (PARAT3260) und einen Filter, verpackt in einem Filterkarton. Das Ersatzteil muss nach 6 Jahren oder nach Ablauf des Verfallsdatums ausgetauscht werden. Das Verfallsdatum befindet sich auf dem Filterbeutel und ist durch den transparenten Deckel sichtbar.

WARNING
Gesundheitsgefahr!
Sicherstellen, dass der Filterbeutel unbeschädigt ist. Ist das Vakuum im Filterbeutel nicht mehr vorhanden, kann die Filterleistung reduziert sein.

- In diesem Fall ein geeignetes Ersatzteil mit unbeschädigtem Filterbeutel verwenden.
- Das Ersatzteil muss stets in den Kunststoffverpackung, bestehend aus der Schale und dem Deckel, verpackt geliefert werden, bis es zum Einsatz kommt.

Die Lebensdauer des Fluchtfiltergeräts verlängert sich nach dem Wechsel des Filters jeweils bis zum Verfallsdatum des Ersatzteils. Das Verfallsdatum befindet sich auf dem Filterbeutel.

6. Wartung

Nur geschultes und fachkundiges Personal darf die Fluchtfiltergeräte warten. Die Ersatzteile müssen nach 6 Jahren bzw. nach unbeabsichtigter Öffnung ausgetauscht werden.

WARNING
Gesundheitsgefahr!
Sicherstellen, dass der Filterbeutel nicht beschädigt ist, ist das Vakuum im Filterbeutel nicht mehr vorhanden, kann die Filterleistung reduziert sein.

- Bei beschädigten Filterbeutel ein geeignetes neues Ersatzteil verwenden.

7. Lagerung

Fluchtfiltergerät in der Verpackung kühl und trocken lagern. Die Lagertemperoll sollte zwischen –10 °C und +55 °C bei einer Luftfeuchtigkeit von 90 % rel. Feuchte liegen.

Direkte Sonneneinstrahlung vermeiden. Die Lagerfähigkeit kann beeinträchtigt werden, wenn das Fluchtfiltergerät unter anderen Bedingungen gelagert wird. Das Fluchtfiltergerät hat eine Gesamtlebensdauer von 12 Jahren.

8. Entsorgung

Produkt gemäß den geltenden Vorschriften entsorgen.

en Instructions for use

1 Safety-related information

- Before using the product, carefully read the instructions for use.
- Strictly follow the instructions for use. The user must fully understand and strictly observe the instructions. Use the product only for the purposes specified in the intended use section in this document.
- Do not dispense of the instructions for use. Ensure that they are stored and used appropriately by the user.
- Only trained and competent users are permitted to use this product.
- Comply with all local and national rules and regulations associated with this product.
- Only trained and competent personnel are permitted to inspect, repair and service the product.
- Use only genuine Dräger spare parts and accessories. Otherwise, the proper function of the product may be impaired.
- Do not use a faulty or incomplete product. Do not modify the product.
- Notify Dräger in the event of any component fault or failure.

2 Conventions in this document

The following warning notices are used in this document to alert the user to potential hazards. The meanings of the warning notices are defined as follows:

Warning sign	Signal word	Classification of the warning notice
 	WARNING	Indicates a potentially hazardous situation. If not avoided, it could result in death or serious injury.
 	CAUTION	Indicates a potentially hazardous situation. If not avoided, it could result in physical injury. It may also be used to alert against unsafe practices.
 	HINWEIS	Indicates a potentially hazardous situation. If not avoided, it could result in damage to the product or environment.

2.2 Trademarks

The following website lists the countries in which the Dräger trademarks are registered as trademarks:

3 Description

Vous trouverez sur le page internet suivante les pays dans lesquels les marques de Dräger sont déposées: www.draeger.com/fr/trademarks

3.1 Intended use

► Only use the filtering escape device for the purpose of escaping in an emergency. Do not use for regular operations.

► Das Fluchtfiltergerät nur für Fluchtzwecke im Gefahrenfall benutzen, nicht für den Arbeitseinsatz!

Dräger PARAT 3160 und Dräger PARAT 3260 are filtering escape devices for self-rescue while escaping from industrial plants in which toxic organic or inorganic gases and vapours, sulphur dioxide, hydrogen chloride and other acid gases, ammonia and organic ammonia compounds are suddenly released, filling the atmosphere with respiratory poisons. The devices are designed for a maximum duration of escape of 15 minutes. They are not reusable. All high concentrations of ammonia and other acid gases, ammonia and derivatives of ammonia such as present in dichloro plastics in forma of vapours or vapour hoods. His side concepts para un solo uso. En el caso de altas concentraciones de toxinas respiratorias (≥1 Vol%) y cuando se trate de sustancias de alta ebullición de las grupos 1 y 2, se deberá contar con una reducción del tiempo de protección. En el caso de personas no familiarizadas con el uso de estos filtros, pueden presentarse dificultades de respiración.

► Only use the filtering escape device for the purpose of escaping in an emergency. Do not use for regular operations.

The Dräger PARAT 3160 and Dräger PARAT 3260 are filtering escape devices for self-rescue while escaping from industrial plants in which toxic organic or inorganic gases and vapours, sulphur dioxide, hydrogen chloride and other acid gases, ammonia and organic ammonia compounds are suddenly released, filling the atmosphere with respiratory poisons. The devices are designed for a maximum duration of escape of 15 minutes. They are not reusable. All high concentrations of ammonia and other acid gases, ammonia and derivatives of ammonia such as present in dichloro plastics in forma of vapours or vapour hoods. His side concepts para un solo uso. En el caso de altas concentraciones de toxinas respiratorias (≥1 Vol%) y cuando se trate de sustancias de alta ebullición de las grupos 1 y 2, se deberá contar con una reducción del tiempo de protección. En el caso de personas no familiarizadas con el uso de estos filtros, pueden presentarse dificultades de respiración.

► Only use the filtering escape device for the purpose of escaping in an emergency. Do not use for regular operations.

The Dräger PARAT 3160 and Dräger PARAT 3260 are filtering escape devices for self-rescue while escaping from industrial plants in which toxic organic or inorganic gases and vapours, sulphur dioxide, hydrogen chloride and other acid gases, ammonia and organic ammonia compounds are suddenly released, filling the atmosphere with respiratory poisons. The devices are designed for a maximum duration of escape of 15 minutes. They are not reusable. All high concentrations of ammonia and other acid gases, ammonia and derivatives of ammonia such as present in dichloro plastics in forma of vapours or vapour hoods. His side concepts para un solo uso. En el caso de altas concentraciones de toxinas respiratorias (≥1 Vol%) y cuando se trate de sustancias de alta ebullición de las grupos 1 y 2, se deberá contar con una reducción del tiempo de protección. En el caso de personas no familiarizadas con el uso de estos filtros, pueden presentarse dificultades de respiración.

► Only use the filtering escape device for the purpose of escaping in an emergency. Do not use for regular operations.

The Dräger PARAT 3160 and Dräger PARAT 3260 are filtering escape devices for self-rescue while escaping from industrial plants in which toxic organic or inorganic gases and vapours, sulphur dioxide, hydrogen chloride and other acid gases, ammonia and organic ammonia compounds are suddenly released, filling the atmosphere with respiratory poisons. The devices are designed for a maximum duration of escape of 15 minutes. They are not reusable. All high concentrations of ammonia and other acid gases, ammonia and derivatives of ammonia such as present in dichloro plastics in forma of vapours or vapour hoods. His side concepts para un solo uso. En el caso de altas concentraciones de toxinas respiratorias (≥1 Vol%) y cuando se trate de sustancias de alta ebullición de las grupos 1 y 2, se deberá contar con una reducción del tiempo de protección. En el caso de personas no familiarizadas con el uso de estos filtros, pueden presentarse dificultades de respiración.

► Only use the filtering escape device for the purpose of escaping in an emergency. Do not use for regular operations.

The Dräger PARAT 3160 and Dräger PARAT 3260 are filtering escape devices for self-rescue while escaping from industrial plants in which toxic organic or inorganic gases and vapours, sulphur dioxide, hydrogen chloride and other acid gases, ammonia and organic ammonia compounds are suddenly released, filling the atmosphere with respiratory poisons. The devices are designed for a maximum duration of escape of 15 minutes. They are not reusable. All high concentrations of ammonia and other acid gases, ammonia and derivatives of ammonia such as present in dichloro plastics in forma of vapours or vapour hoods. His side concepts para un solo uso. En el caso de altas concentraciones de toxinas respiratorias (≥1 Vol%) y cuando se trate de sustancias de alta ebullición de las grupos 1 y 2, se deberá contar con una reducción del tiempo de protección. En el caso de personas no familiarizadas con el uso de estos filtros, pueden presentarse dificultades de respiración.

► Only use the filtering escape device for the purpose of escaping in an emergency. Do not use for regular operations.

The Dräger PARAT 3160 and Dräger PARAT 3260 are filtering escape devices for self-rescue while escaping from industrial plants in which toxic organic or inorganic gases and vapours, sulphur dioxide, hydrogen chloride and other acid gases, ammonia and organic ammonia compounds are suddenly released, filling the atmosphere with respiratory poisons. The devices are designed for a maximum duration of escape of 15 minutes. They are not reusable. All high concentrations of ammonia and other acid gases, ammonia and derivatives of ammonia such as present in dichloro plastics in forma of vapours or vapour hoods. His side concepts para un solo uso. En el caso de altas concentraciones de toxinas respiratorias (≥1 Vol%) y cuando se trate de sustancias de alta ebullición de las grupos 1 y 2, se deberá contar con una reducción del tiempo de protección. En el caso de personas no familiarizadas con el uso de estos filtros, pueden presentarse dificultades de respiración.

► Only use the filtering escape device for the purpose of escaping in an emergency. Do not use for regular operations.

4.1 Preparations for use

Fluchtfiltergerät regelmäßig im ungeöffneten Zustand schrittweise:

- Verfallsdatum und Verfallsbeschreibung
- Filterbeutel ist unbeschädigt
- Verpackung ist unbeschädigt
- Plombe ist unbeschädigt
- Plombe ist unbeschädigt

Fluchtfiltergerät nur im unbeschädigten Zustand benutzen.

- Strap the flap and pull off the sealing tag (Fig. 1).
- Remove the sealing strap (Fig. 2).
- Open the packaging (Fig. 3).
- Pull out the foil pouch.
- Check the foil pouch for damage and tears.
- Open the unopened foil pouch:
- Tear open the foil pouch at the perforation (Fig. 4).
- Take out the device and put it on as described below.

4.2 Put on the Dräger PARAT 3160 (Fig. A1)

- i) Facial hair (beard, sideburns and the like) and deep scars will cause leakage. This filtering escape device is therefore unsuitable for persons with such facial features!
- i) Take hold of the half mask by its straps and hold it in front of the mouth and nose.
- i) Fasten the straps at the back of the head.
- i) Leave the contaminated area immediately.

► Mundstückgarnituren können für Personen mit Zahnpfropfprothesen ungeeignet sein.

- Insert the mouthpiece into the mouth and close the lips over it. Hold the mouthpiece flat in place with the teeth.
- i) Fasten the nose clip and fit it securely against the nostrils.
- i) If the nose clip slips, press on the nose clip and hold it in place or hold the nose shut.
- i) Leave the contaminated area immediately.

► Das Ersatzteil muss stets in den Kunststoffverpackung, bestehend aus der Schale und dem Deckel, verpackt geliefert werden, bis es zum Einsatz kommt.

4.3 Put on the Dräger PARAT 3260 (Fig. A2)

- i) Mouthpiece assemblies may be unsuitable for persons who wear full dentures.
- Insert the mouthpiece into the mouth and close the lips over it. Hold the mouthpiece flat in place with the teeth.
- i) Fasten the nose clip and fit it securely against the nostrils.
- i) If the nose clip slips, press on the nose clip and hold it in place or hold the nose shut.
- i) Leave the contaminated area immediately.

WARNING
Danger to health!
If the user speaks while wearing the apparatus, the respiratory poison may enter the respiratory tract and cause serious health issues or even death.

- Do not speak while wearing the Dräger PARAT 3260!

5 Replacing the filter

The spare part set contains a half mask (PARAT 3160) or a mouthpiece with nose clip (PARAT 3260) and a filter, packed in a foil pouch.

The spare part set must be replaced after six years or after the expiration date has passed.

The expiration date is shown on the foil pouch and can be seen through the transparent lid.

WARNING
Danger to health!
Ensure that the foil pouch is undamaged. If there is no longer a vacuum in the foil pouch, the filter performance can be impaired.

► In this case, use a suitable spare part set with undamaged foil pouch. Until the expiration date is reached, always store the spare part set with the transparent lid. Ensure that no material is caught between the housing sections.

► Place the sealing strap around the housing sections and seal with a new sealing tag. Check that the sealing strap is properly fitted.

The life span of the filtering escape device increases after the filter is replaced if the expiration date of the respective spare part set. The expiration date is shown on the foil pouch.

6 Maintenance

Only trained and competent personnel are permitted to inspect, repair and service the product.

► Only use genuine Dräger spare parts and accessories. Otherwise, the proper function of the product may be impaired.

► Do not use a faulty or incomplete product. Do not modify the product.

► Notify Dräger in the event of any component fault or failure.

► Only trained and competent personnel are permitted to inspect, repair and service the product.

► Only use genuine Dräger spare parts and accessories. Otherwise, the proper function of the product may be impaired.

► Do not use a faulty or incomplete product. Do not modify the product.

► Notify Dräger in the event of any component fault or failure.

► Only trained and competent personnel are permitted to inspect, repair and service the product.

► Only use genuine Dräger spare parts and accessories. Otherwise, the proper function of the product may be impaired.

► Do not use a faulty or incomplete product. Do not modify the product.

► Notify Dräger in the event of any component fault or failure.

► Only trained and competent personnel are permitted to inspect, repair and service the product.

► Only use genuine Dräger spare parts and accessories. Otherwise, the proper function of the product may be impaired.

► Do not use a faulty or incomplete product. Do not modify the product.

► Notify Dräger in the event of any component fault or failure.

► Only trained and competent personnel are permitted to inspect, repair and service the product.

► Only use genuine Dräger spare parts and accessories. Otherwise, the proper function of the product may be impaired.

► Do not use a faulty or incomplete product. Do not modify the product.

► Notify Dräger in the event of any component fault or failure.

► Only trained and competent personnel are permitted to inspect, repair and service the product.

► Only use genuine Dräger spare parts and accessories. Otherwise, the proper function of the product may be impaired.

► Do not use a faulty or incomplete product. Do not modify the product.

► Notify Dräger in the event of any component fault or failure.

► Only trained and competent personnel are permitted to inspect, repair and service the product.

► Only use genuine Dräger spare parts and accessories. Otherwise, the proper function of the product may be impaired.

► Do not use a faulty or incomplete product. Do not modify the product.

► Notify Dräger in the event of any component fault or failure.

► Only trained and competent personnel are permitted to inspect, repair and service the product.

► Only use genuine Dräger spare parts and accessories. Otherwise, the proper function of the product may be impaired.

► Do not use a faulty or incomplete product. Do not modify the product.

► Notify Dräger in the event of any component fault or failure.

► Only trained and competent personnel are permitted to inspect, repair and service the product.

► Only use genuine Dräger spare parts and accessories. Otherwise, the proper function of the product may be impaired.

► Do not use a faulty or incomplete product. Do not modify the product.

4. Utilisation

Fluchtfiltergerät regelmäßig im ungeöffneten Zustand schrittweise:

- Verfallsdatum und Verfallsbeschreibung
- Filterbeutel ist unbeschädigt
- Verpackung ist unbeschädigt
- Plombe ist unbeschädigt
- Plombe ist unbeschädigt

Fluchtfiltergerät nur im unbeschädigten Zustand benutzen.

- Strap the flap and pull off the sealing tag (Fig. 1).
- Remove the sealing strap (Fig. 2).
- Open the packaging (Fig. 3).
- Pull out the foil pouch.
- Check the foil pouch for damage and tears.
- Open the unopened foil pouch:
- Tear open the foil pouch at the perforation (Fig. 4).
- Take out the device and put it on as described below.

4.1 Travaux préparatoires relatifs à l'utilisation

REMARQUE

Veillez effectuer régulièrement une inspection visuelle de l'appareil filtrant pour l'évaluation non ouvert afin d'assurer que :

- la date d'expiration n'a pas été dépassée.
- le sachet en plastique n'est pas endommagé ;
- l'emballage n'est pas endommagé ;
- le scellé n'est pas endommagé.

► Only use the filtering escape device if it is undamaged.

- Strap the flap and pull off the sealing tag (Fig. 1).
- Remove the sealing strap (Fig. 2).
- Open the packaging (Fig. 3).
- Pull out the foil pouch.
- Check the foil pouch for damage and tears.
- Open the unopened foil pouch:
- Tear open the foil pouch at the perforation (Fig. 4).
- Take out the device and put it on as described below.

► Das Ersatzteil muss stets in den Kunststoffverpackung, bestehend aus der Schale und dem Deckel, verpackt geliefert werden, bis es zum Einsatz kommt.

4.2 Mise en place du Dräger PARAT 3160 (Fig. A1)

- i) Les barbes, favoris et cicatrices profondes provoquent des fuites. Le port de l'appareil filtrant pour l'évacuation ne convient pas aux personnes ayant ces attributs !
- i) Prenez le demi-masque par

